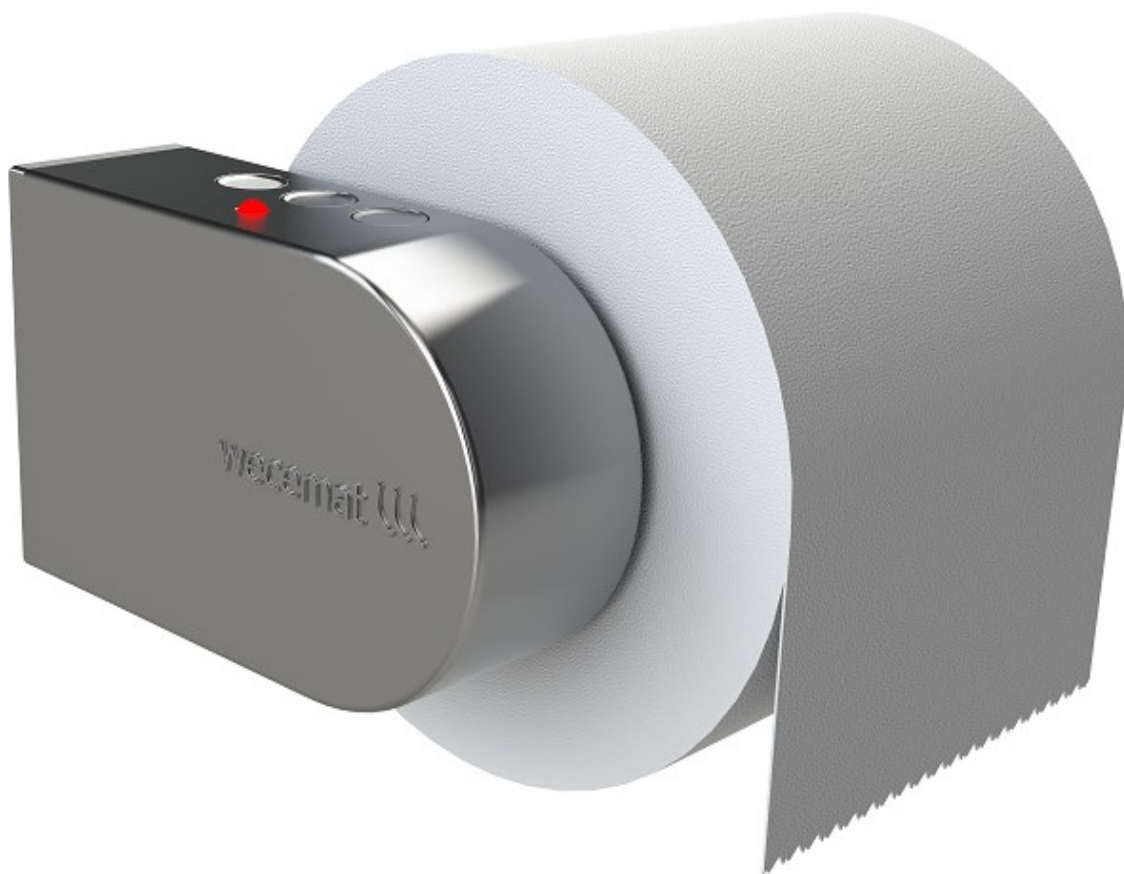


Mode d'emploi A01-CE

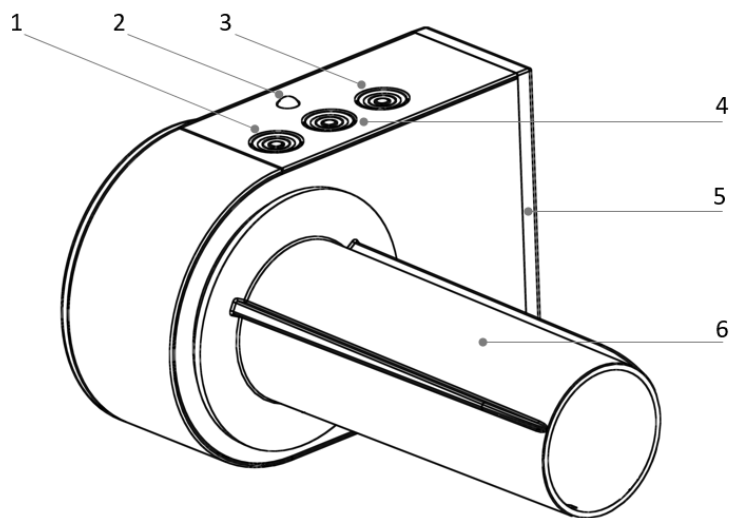


Description des symboles

	AVERTISSEMENT, ATTENTION	Respectez impérativement les informations identifiées par les mentions ATTENTION ou AVERTISSEMENT accompagnées d'un pictogramme.
	Remarques	Remarques et conseils destinés à faciliter l'utilisation de votre système wecemat.

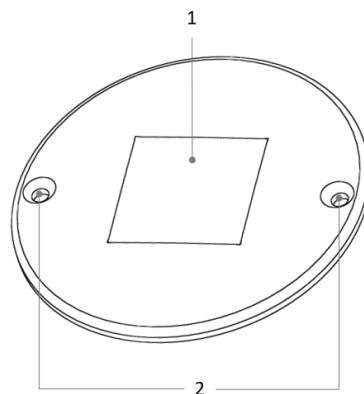
Éléments de commande

Support papier-toilette



1 bouton C : rinçage manuel, programmation des fonctions	4 bouton B : programmation des fonctions
2 LED	5 attache-mur
3 bouton A : programmation des fonctions	6 axe pour papier-toilette

Couvercle du détecteur d'utilisateur



1 Fenêtre de détection	2 Trous pour vis M3
------------------------	---------------------

Remarques importantes

Utilisation conforme

Le kit wecemat (ensemble des éléments constituant l'accessoire wecemat) est un outil, **pas un jouet**. Il sert exclusivement à automatiser la chasse d'eau des toilettes. Toute autre utilisation est considérée comme non conforme. La société wecemat S.A. décline toute responsabilité relative aux conséquences d'une utilisation non conforme. Le kit ne peut garantir un résultat convenable que si l'utilisateur est en mesure d'utiliser les toilettes comme prévu.

Le support papier-toilette est conçu pour être utilisé avec du papier-toilette domestique habituel (poids < 150 g, diamètre 12 cm, diamètre du rouleau intérieur 4 cm). L'utilisation d'autres types de papier-toilette risque d'endommager l'appareil et d'interférer avec le bon fonctionnement du produit.

Lisez entièrement ce mode d'emploi avant d'utiliser l'appareil et respectez-le scrupuleusement. Aucune prestation de garantie ne pourra être invoquée pour des dommages ou défauts résultant du non-respect du mode d'emploi. Conservez ce mode d'emploi à proximité de l'appareil et remettez-le aux utilisateurs suivants.

Pour votre sécurité

Lisez attentivement les consignes de sécurité suivantes et respectez-les scrupuleusement.

Voici comment éviter tout risque d'électrocution :

- N'ouvrez ou ne réparez jamais l'appareil vous-même. N'apportez à l'appareil aucune modification qui ne soit indiquée dans ce

mode d'emploi. L'appareil contient des pièces sous tension. Si vous l'ouvrez, vous vous exposez à un danger de mort. Toute réparation doit exclusivement être effectuée par un centre de service agréé wecemat, avec des pièces détachées et des accessoires d'origine.

Un appareil endommagé n'est pas sûr et peut provoquer des blessures ou un incendie. Pour éviter les dommages et donc les risques de blessure et d'incendie :

- Protégez l'appareil des intempéries telles que la pluie, le gel et le rayonnement solaire direct.
- Ne mettez pas l'appareil ni ses pièces constitutives au lave-vaisselle.
- Essuyez l'appareil avec un chiffon humide, mais jamais mouillé, et protégez-le des projections d'eau permanentes.
- Branchez l'appareil uniquement selon la tension secteur indiquée sur la plaque signalétique, qui se trouve en-dessous du support papier-toilette.
- Sans la surveillance d'une personne responsable, les enfants ne sont pas autorisés à effectuer des travaux de nettoyage et de maintenance.
- Ne laissez pas les enfants jouer avec l'appareil.
- L'appareil peut être utilisé par des enfants uniquement si son utilisation sûre leur a été expliquée. Les enfants doivent être en mesure de reconnaître et de comprendre les risques potentiels émanant d'une mauvaise utilisation.

1. Montage du système

Voir notice séparée « Montage du système A01-CE ».

2. Fonctionnement quotidien



Attention ! Le système wecemat est programmé pour réduire la consommation d'eau de la chasse-d'eau. Afin d'obtenir un résultat de rinçage satisfaisant, il est recommandé de ne pas utiliser des quantités de papier-toilette trop importantes, ni de jeter des objets autres que du papier-toilette dans la cuvette.

Le système wecemat est programmé pour déclencher un rinçage automatique lorsque l'utilisateur se lève des toilettes, sous condition d'avoir utilisé préalablement le papier-toilette disposé sur le support papier-toilette.

Avant chaque utilisation du système wecemat, assurez-vous que le support papier-toilette soit équipé d'un rouleau de papier-toilette. Pour munir le support papier-toilette d'un rouleau de papier-toilette, prenez un rouleau de diamètre intérieur de 4 cm, et glissez-le sur l'axe du support papier-toilette.



Le rouleau peut être positionné indépendamment d'un déroulement vers l'avant ou vers l'arrière.

En dépendance de l'utilisation du papier-toilette dans le contexte de l'essuyage des fesses, le système réagit différemment. Les cas suivants sont pris en considération.

- **Utilisation du papier-toilette en position assise.**

En cas d'utilisation du papier-toilette en position assise, le rinçage est déclenché automatiquement dès que l'utilisateur se lève des toilettes.

- **Utilisation du papier-toilette en position debout.**

En cas d'utilisation du papier-toilette en position debout (après s'être levé des toilettes), le rinçage est déclenché automatiquement 12 secondes après la dernière prise de papier-toilette.



Attention ! Il se peut que dans ce cas un rinçage précoce se produise, sans que l'utilisateur ait déjà complètement achevé sa tâche.



Si le rinçage ne se déclenche pas après 12 secondes après la dernière prise de papier-toilette, il se peut que la présence de l'utilisateur n'ait pas été correctement enregistrée.

- **Utilisation du papier-toilette pour des fins autres que pour l'essuyage des fesses.**

Dans ce cas aucune action de rinçage automatique n'est enclenchée, sous condition que l'utilisateur n'ait pas été détecté par le système.

- **Rinçage manuel (optionnel).**

A l'aide du bouton C il est possible de déclencher un rinçage durant la pression sur le bouton C. D'ailleurs il restera toujours la possibilité d'effectuer un rinçage manuel habituel à l'aide des boutons poussoirs de la chasse d'eau en cas de non fonctionnement du rinçage automatique ou d'un résultat du rinçage insatisfaisant.

- ❗ La pression sur le bouton C n'a pas de répercussions sur la programmation du système.
- ❗ Vous pouvez désactiver/activer la fonction du bouton C. Veuillez-vous reporter au prochain chapitre 3, Réglages durables en mode de programmation.

3. Réglages durables en mode de programmation

Le système est équipé d'une gestion intelligente du rinçage pour réduire la consommation de l'eau, basée sur la quantité de papier-toilette utilisée. En mode standard, l'utilisation d'une faible quantité de papier-toilette engendre une consommation de 2 litres d'eau. En fonction de quantités de papier-toilette plus importantes, un rinçage allant jusqu'à 4 litres d'eau (exceptionnellement 5 litres) est déclenché.

- ❗ L'enregistrement de la quantité de papier-toilette utilisée est signalé par un scintillement bleu de la LED.

- **Changement du volume d'eau pour le rinçage.**

À l'aide des boutons sur le support papier-toilette vous pouvez adapter individuellement le volume d'eau.



Attention ! Durant le réglage, aucun obstacle ne doit perturber le faisceau émanant du détecteur d'utilisateur. **Ne vous asseyez pas sur les WC durant cette opération !**

Déroulement à suivre pour changer le volume d'eau :

	Action	LED	Commentaire
Ouvrez le couvercle des WC			
#1	Pousser sur le bouton B	Clignote en bleu (après 3 secondes)	Pousser environ pendant 3 secondes
#2	Pousser 3 fois sur le bouton A	À chaque pression la LED clignote en bleu	
#3	Pousser 2 fois sur le bouton C	À chaque pression la LED clignote en bleu	
		À la fin la LED clignote en vert suivi d'un clignotement rapide en mauve .	Si la LED clignote en rouge , recommencez avec #1 et répétez la procédure plus lentement
	Pousser sur le bouton B	Clignote rapidement en bleu	
	Pousser sur le bouton A	Clignote en vert/rouge	Initialisation du volume d'eau programmé


Option 1. Augmentation du volume		
Pousser sur le bouton A	Clignote en rouge / bleu	Augmentation du volume d'eau à raison de 0,5 litres par pression sur le bouton A (maximum jusqu'à 2 litres)
Option 2. Remise sur le volume standard		
Pousser sur le bouton B	Clignote en vert suivi de bleu continu	Remise du volume d'eau sur 2 à 4 litres
Pousser sur le bouton C	Clignote rapidement en bleu	
Pousser sur le bouton C	Clignote rapidement en mauve	
Pousser sur le bouton C	Clignote en vert	Fin de l'opération


❗ En cas d'erreur durant la procédure, poussez de façon répétée sur le bouton C jusqu'à ce que la LED s'éteigne, et recommencez la procédure.

❗ Le volume d'eau maximum ne peut pas dépasser le volume disponible dans le bac à eau.

▪ **Rinçage automatique sans tenir compte de l'utilisation du papier-toilette.**

À l'aide des boutons vous pouvez programmer le système de manière à ce qu'un rinçage automatique soit déclenché sans tenir compte de l'utilisation du papier-toilette.

 **Attention !** Dans ce mode la consommation d'eau peut devenir plus importante à cause d'éventuels déclenchements involontaires causés par la simple détection d'une personne n'ayant néanmoins pas utilisée le papier-toilette (p.ex. entretien des WC).

 **Attention !** Durant le réglage, aucun obstacle ne doit perturber le faisceau émanant du détecteur d'utilisateur. **Ne vous asseyez pas sur les WC durant cette opération !**

Déroulement à suivre pour la programmation :

	Action	LED	Commentaire
	Ouvrez le couvercle des WC		
#1	Pousser sur le bouton B	Clignote en bleu (après 3 secondes)	Pousser environ pendant 3 secondes
#2	Pousser 3 fois sur le bouton A	À chaque pression la LED clignote en bleu	
#3	Pousser 2 fois sur le bouton C	À chaque pression la LED clignote en bleu	
		À la fin la LED clignote en vert suivi d'un clignotement rapide en mauve .	Si la LED clignote en rouge , recommencez avec #1 et répétez la procédure plus lentement
	Pousser sur le bouton B	Clignote rapidement en bleu	
	Pousser sur le bouton B	Luit en bleu clair	

Option 1. Activation du mode		
Pousser sur le bouton B	Clignote en vert suivi de bleu clair continu	Programmation du système sur le rinçage qui s'enclenche sans tenir compte de l'utilisation du papier-toilette
Option 2. Remise sur le mode standard (prise en compte de l'utilisation du papier-toilette)		
Pousser sur le bouton B	Clignote en vert suivi de bleu continu	Programmation du système sur le rinçage qui s'enclenche seulement après l'utilisation du papier-toilette
Pousser sur le bouton C	Clignote rapidement en bleu	
Pousser sur le bouton C	Clignote rapidement en mauve	
Pousser sur le bouton C	Clignote en vert	Fin de l'opération

- ❗ Tant que le mode est activé (option1), la LED luit en **bleu** chaque 15 secondes pour informer l'utilisateur de l'activation du mode.
- ❗ Dans ce mode (option 1) l'utilisateur doit être détecté au moins durant 15 secondes pour qu'un rinçage automatique puisse être déclenché.
- ❗ Dans ce mode (option 1) la fonction de rinçage avec seulement 2 litres d'eau est désactivée.

▪ **Activation/désactivation du rinçage manuel à l'aide du bouton C**

À l'aide des boutons vous pouvez programmer le système de manière à ce que le bouton C puisse servir pour déclencher manuellement un rinçage d'une durée équivalente à la pression sur le bouton C. Ceci permet de réaliser des rinçages intermédiaires indépendants du déclenchement automatique final ou de faire un rinçage plus important en cas de besoin.



Attention ! Durant le réglage, évitez qu'un obstacle ne perturbe le faisceau émanant du détecteur d'utilisateur. **Ne vous asseyez pas sur les WC durant cette opération !**

Déroulement à suivre pour la programmation :

	Action	LED	Commentaire
	Ouvrez le couvercle des WC		
#1	Pousser sur le bouton B	Clignote en bleu (après 3 secondes)	Pousser environ pendant 3 secondes
#2	Pousser 3 fois sur le bouton A	À chaque pression la LED clignote en bleu	
#3	Pousser 2 fois sur le bouton C	À chaque pression la LED clignote en bleu	
		À la fin la LED clignote en vert suivi d'un clignotement rapide en mauve .	Si la LED clignote en rouge , recommencez avec #1 et répétez la procédure plus lentement
	Pousser sur le bouton B	Clignote rapidement en bleu	
	Pousser sur le bouton B	Luit en bleu clair	

Option 1. Activation du bouton C		
Pousser sur le bouton A	Clignote en rouge suivi de bleu clair continu	Programmation du système permettant le rinçage durant la pression sur le bouton C
Option 2. Désactivation du bouton C		
Pousser sur le bouton A	Clignote en vert suivi de bleu continu	Programmation du système empêchant le rinçage durant la pression sur le bouton C
Pousser sur le bouton C	Clignote rapidement en bleu	
Pousser sur le bouton C	Clignote rapidement en mauve	
Pousser sur le bouton C	Clignote en vert	Fin de l'opération

▪ Désactivation/réactivation du système

À l'aide des boutons vous pouvez désactiver/réactiver le système.



Attention ! Durant le réglage, évitez qu'un obstacle ne perturbe le faisceau émanant du détecteur d'utilisateur. **Ne vous asseyez pas sur les WC durant cette opération !**

Déroulement à suivre pour la programmation :

Action	LED	Commentaire
Ouvrez le couvercle des WC		
Pousser sur le bouton B	Clignote en bleu	Pousser environ pendant 3 secondes
Pousser 3 fois sur le bouton A	A chaque pression la LED clignote en bleu	
Pousser 1 fois sur le bouton C	Clignote en bleu	
Option 1. Désactivation du système		
Pousser sur le bouton B	Clignote en rouge	La LED luit en rouge tant que le système est désactivé
Option 2. Réactivation du système		
Pousser sur le bouton A	Clignote en vert	

4. Elimination écologique

Éliminez les anciens appareils dans le respect de l'environnement. Les appareils électriques et électroniques contiennent des matériaux recyclables.



Merci de les porter à votre centre local de recyclage des déchets.

i Nous vous recommandons de conserver l'emballage d'origine qui pourra vous servir lors d'un déménagement ou pour un éventuel retour de marchandises dans le cadre de votre garantie.

5. Caractéristiques techniques

Tension du transformateur	230V AC
Tension de fonctionnement	5V DC

6. Garantie

Une garantie de deux ans à compter de la date d'achat est accordée sur les vices de construction et les défauts de matériaux de votre nouveau kit wecemat.

La garantie ne couvre pas :

- Les défauts et les dommages qui ne résultent pas de vices de construction et de défauts de matériaux.
- L'utilisation de pièces de rechange qui ne sont pas d'origine.
- Le manquement à l'application des consignes comprises dans ce manuel d'utilisation.
- Si le montage n'a pas été effectué comme indiquée dans la notice de montage.
- Si une personne non autorisée a procédé à la réparation.

Dommages dus au transport

Toute avarie constatée à la livraison chez le client doit être réglée uniquement entre le client et le vendeur. Si le client s'est chargé seul du transport, le fournisseur ne peut pas être tenu responsable des dommages subis pendant le transport. Tous les dommages dus au transport doivent être signalés dans un délai de 24 heures après la livraison : dans le cas contraire, toute réclamation sera rejetée.

7. Mentions légales

Directives

Cet appareil est conforme aux directives suivantes :

- 2014/35/UE – directive basse tension
- 2014/30/UE – directive compatibilité électromagnétique
- 2011/65/EU – directive ROHS

Modifications techniques

Sous réserve de modifications techniques. Certaines illustrations utilisées dans ce mode d'emploi sont stylisées et ne montrent pas les couleurs originales de l'appareil. Votre appareil peut différer par certains détails.

v. 1.11

© wecemat 06/2019

wecemat S.A.

Technoport
Rue du Commerce
L-3895 Foetz

contact@wecemat.com
www.wecemat.com